

## Sund fornuft – mere end en dyrlæge



**LVK Kvægdyrlægerne** er en landsdækkende veterinær rådgivningsvirksomhed ejet af de landmænd som har sundhedsrådgivningsaftale. Vi er pt 21 specialiserede kvægdyrlæger der betjener ca. 500 sundhedsrådgivningsaftaler med ca. 115.000 malkekøer og en del slagtekalvebesætninger.

• Se mere på [www.lvk.dk](http://www.lvk.dk)

# God smittebeskyttelse er den bedste forsikring, du kan give din besætning

**Forebyg sygdom – beskyt din forretning, også selv om det kræver en kulturændring, mener dyrlæge.**

**Af dyrlæge Lise Monrad Sørensen, LVK Dyrlægerne**

Mange landmænd sukker, når de endnu engang hører ordet smittebeskyttelse. Emnet kan virke tungt, besværligt og lidt fjernt fra den travle hverdag i stalden. Men smittebeskyttelse er ikke en sur pligt eller en teoretisk øvelse. Det er en praktisk sikring af din bedrift, dine dyr og din økonomi.

I kvægbruget er der dog behov for en kulturændring, hvor vi begynder at tage smittebeskyttelse langt mere seriøst. Svin og fjerkræ har i mange år haft faste rutiner for adgang, tøjskift og rengøring, mens kvægbruget ofte har været mere åbent og uformelt. Det betyder, at vi stadig er sårbare over for smitte – både fra kendte sygdomme og fra nye trusler, vi endnu ikke kender.

At ændre kulturen kræver, at vi ser smittebeskyttelse som en naturlig del af en professionel drift – ikke som ekstraar-

bejde. Når det bliver en selvfølge at tænke forebyggelse ind i hverdagen, bliver det både lettere, billigere og mere effektivt at drive sunde dyr.

God smittebeskyttelse er i virkeligheden den bedste forsikring, du kan give din besætning. For når sygdom først rammer, kan konsekvenserne være store: fald i ydelse, højere dødelighed, dyrlægerens og langvarige produktionsforstyrrelser. Det er langt mere effektivt – og billigere – at forebygge end at behandle.

### Forebyggelse begynder ved staldøren

De fleste sygdomme, vi ser i kvægproduktionen, spredes via dyr, mennesker, køretøjer eller redskaber. Ringorm, salmonella, paratuberkulose og BRSV er blot nogle eksempler. Ofte er det ikke én stor fejl, men mange små brud i rutinerne, der tilsammen åbner døren for smitte.

Et uheldigt besøg, en gyllevogn, der kører for tæt på kalvene, eller et redskab,

der bruges i flere sektioner uden rengøring – det kan være nok. Derfor skal smittebeskyttelse være en fast del af hverdagen, ikke en engangsøvelse.

God smittebeskyttelse handler ikke om at skabe et sterilt miljø, men om at have styr på de barrierer, der gør det svært for smitten at komme ind – og let at kontrollere den, hvis den alligevel dukker op.

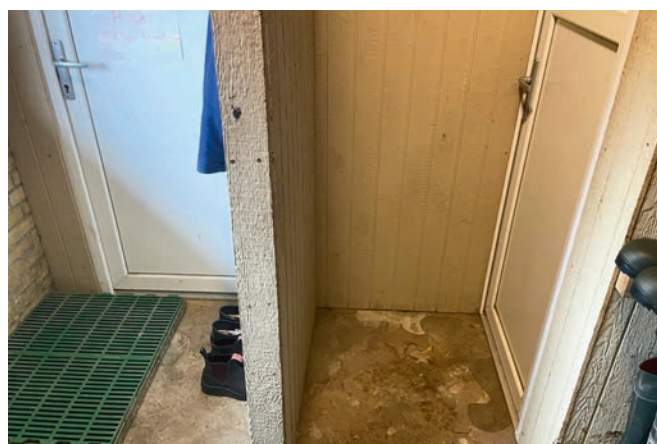
### Kvægbranchen halter bagefter

Grise- og fjerkræproducenter har i mange år arbejdet systematisk med smittebeskyttelse. Her er adgangsrestriktioner, skift af tøj og fodtøj og faste rutiner for rengøring en selvfølge. I kvægsektoren halter vi desværre bagefter. Mange malkekvægsbesætninger har åbne døre, fri adgang for besøgende og ingen faste regler for rengøring mellem sektioner. Det gør kvæg langt mere sårbart over for både kendte og nye sygdomme.

Smittebeskyttelse skal ikke bare styr-



Mange landmænd oplever, at et tydeligt fokus på smittebeskyttelse giver ro i hverdagen – man ved, at man gør det rigtige. Foto: LVK



Grise- og fjerkræproducenter har i mange år arbejdet systematisk med smittebeskyttelse. Her er adgangsrestriktioner, skift af tøj og fodtøj og faste rutiner for rengøring en selvfølge. Foto: LVK

# Vi slipper for at det bøvler, Hvis du skifter støvler!

Husk at vaske dem efter brug!  
Tak 😊

kes i den enkelte besætning – der skal en kulturændring til i hele kvægsektoren. Vi skal begynde at se smittebeskyttelse som en naturlig del af faglighed og kvalitet på linje med fodring, reproduktion og dyrevelfærd.

Hvis kvægbruget skal stå stærkt i fremtiden, må vi tage smittebeskyttelse lige så alvorligt, som man gør i grise og fjerkræ. Ikke fordi vi skal kopiere deres modeller, men fordi principperne virker.

## Smittebeskyttelse betaler sig

Ifølge beregninger fra Seges kan et sygdomsudbrud med for eksempel BRSV koste flere tusinde kroner per ko i tabt ydelse, behandling og eftervirkninger. Samtidig viser erfaringer, at selv små forbedringer i smittebeskyttelse kan reducere sygdomsforekomsten markant.

Forebyggelse giver altså ikke kun sundere dyr, men også en mere stabil produktion og bedre økonomi. Mange landmænd oplever desuden, at et tydeligt fokus på smittebeskyttelse giver ro i hverdagen – man ved, at man gør det rigtige.

## Stil krav til dine samarbejdspartnere

Smittebeskyttelse stopper ikke ved din egen stalddør. Selv om ansvaret i sidste ende ligger hos landmanden, kræver effektiv smittebeskyttelse, at alle omkring besætningen spiller med: Chauffører, håndværkere, inseminører, dyrlæger, fo-

Det kan virke besværligt at stille krav, men husk, at enhver, der færdes mellem besætninger, kan være en smittekilde. Foto: LVK

## Forebyggelse med og uden investeringer

Det du kan gøre her og nu – uden investering

- Hæng et besøgs-skilt op ved stalddøren.
- Marker ren og beskidt side tydeligt, og hold omklædningsområdet rent.
- Sørg for mulighed for støvlevask med ordentligt tryk på vandet og en børste ved indgangen.
- Lav en fast arbejdsrækkefølge: kalve først, syge dyr til sidst.
- Gør håndvask og redskabsrengøring til daglig rutine.
- Notér, hvem der besøger stalden – det giver overblik, hvis sygdom opstår.

## Små investeringer med stor effekt

- Køb støvler og arbejdstøj til besøgende.
- Brug en vogn til udlevering af kalve og slagtedy, så fremmede ikke går ind i stalden.
- Opsæt en håndvask eller desinfektionsstation ved stalddøren.
- Del redskaber op efter sektioner, og mærk dem tydeligt.
- Indret et enkelt karantæneområde til nyankomne dyr.

derrådgivere og besøgende skal respektere dine regler for adgang, tøj og fodtøj. En fælles forståelse af, hvorfor reglerne er vigtige, gør det lettere at få dem fulgt.

Det kan virke besværligt at stille krav, men husk, at enhver, der færdes mellem besætninger, kan være en smittekilde. Ved at sætte klare rammer og kommunikere dem tydeligt viser du professionalisme og omtanke – og du beskytter både dig selv og dine kolleger i branchen. Informationsskilte og en venlig, men fast tilgang ved stalddøren sender et professionelt signal – og viser, at her tager man dyresundhed alvorligt.

## En investering i fremtiden

En god smittebeskyttelsesplan er ikke bare et krav fra myndigheder eller aftagere – det er en investering i en robust, fremtidssikret produktion. Hver gang du forhindrer en sygdom i at komme ind, sparer du både tid, penge og frustrationer.

Start med det enkle. Små konsekvente ændringer i hverdagen kan gøre den største forskel. Byg derefter videre, efterhånden som ressourcerne tillader det.

God smittebeskyttelse handler om ansvar, omtanke og sund fornuft.

Og den beskytter ikke kun mod de sygdomme, du kender, men også mod dem, du ikke engang ved, du skal beskytte dig imod.



## Sund fornuft – mere end en dyrlæge

**LVK Kvægdyrlægerne** er en landsdækkende veterinær rådgivningsvirksomhed ejet af de landmænd som har sundhedsrådgivningsaftale. Vi er pt 21 specialiserede kvægdyrlæger der betjener ca. 500 sundhedsrådgivningsaftaler med ca. 115.000 malkekøer og en del slagtekalvebesætninger.

• Se mere på [www.lvk.dk](http://www.lvk.dk)

# Tre grundprincipper for god smittebeskyttelse

**Effektiv smittebeskyttelse hviler på tre søjler: Hold smitte ude, begræns intern smitte og fjern smittekilder.**

Af dyrlæge Lise Monrad Sørensen, LVK Dyrlægerne

## 1. Hold smitte ude

Det første – og vigtigste – skridt er at forhindre, at smitte kommer ind i besætningen. Begræns antallet af besøgende, og sørg for, at alle bruger rent tøj og fodtøj. Et simpelt skilt på stalddøren signalerer, at hygiejnen tages alvorligt.

Når du køber dyr, bør de komme fra besætninger med kendt sundhedsstatus og helst gennemgå en karantæneperi-

ode, før de blandes med resten af flokken. På den måde undgår du at bringe skjulte infektioner ind.

Men ekstern smittebeskyttelse handler også om alt det, du ikke selv kontrollerer: transport, fælles maskiner, gæster, naboers dyr og selv vinden kan være smittebærere. Gyllevogne, mælkebiler og foderleverancer kører ofte fra bedrift til bedrift, og hver passage er en potentiel smittevej.

En ny undersøgelse fra Seges Innovation har doku-

menteret, at biologisk materiale kan hænge fast på køretøjer over lange afstande. Det betyder, at selv tilsyneladende rene lastbiler eller traktorer kan bære smitstoffer fra én gård til en anden. Resultatet understreger, hvor stor risiko køretøjer udgør, og hvor vigtigt det er at tænke logistik, adgangsveje og rengøring ind som en del af smittebeskyttelsen.

Ved at styre, hvor køretøjer kører, og hvor tæt de kommer på dyrene, kan du reducere ri-

sikoen markant. Et godt princip er, at ingen fremmede hjul bør passere de områder, hvor dine dyr eller foder færdes.

## God smittebeskyttelse beskytter også mod det ukendte

Et af de stærkeste argumenter for god smittebeskyttelse er, at den også beskytter mod sygdomme, vi endnu ikke kender – eller ikke tror, vi har brug for at beskytte os imod.

Smitte fra naboens dyr, nye bakteriestammer eller fremtidige sygdomme kan ramme uventet. Når først smitten er inde, er det for sent at begynde at tænke forebyggelse. En gård med klare zoner, gode rutiner og faste regler for besøgende står langt bedre rustet, uanset hvad der måtte komme.

Forebyggelse handler altså ikke kun om at reagere på kendte risici, men om at bygge et robust forsvar mod det uforudsete.

## 2. Begræns smitte internt

Selv i en sund besætning findes der altid bakterier og virus, som kan give problemer, hvis dyrenes modstandskraft svækkes. Ved at organisere arbejdet systematisk kan du mindske risikoen for, at sygdom spredt sig mellem dyr og sektioner.



Biologisk materiale kan hænge fast på køretøjer over lange afstande. Det betyder, at selv tilsyneladende rene lastbiler eller traktorer kan bære smitstoffer fra én gård til en anden. Derfor er det vigtigt at tænke logistik, adgangsveje og rengøring ind som en del af smittebeskyttelsen. Foto: LVK

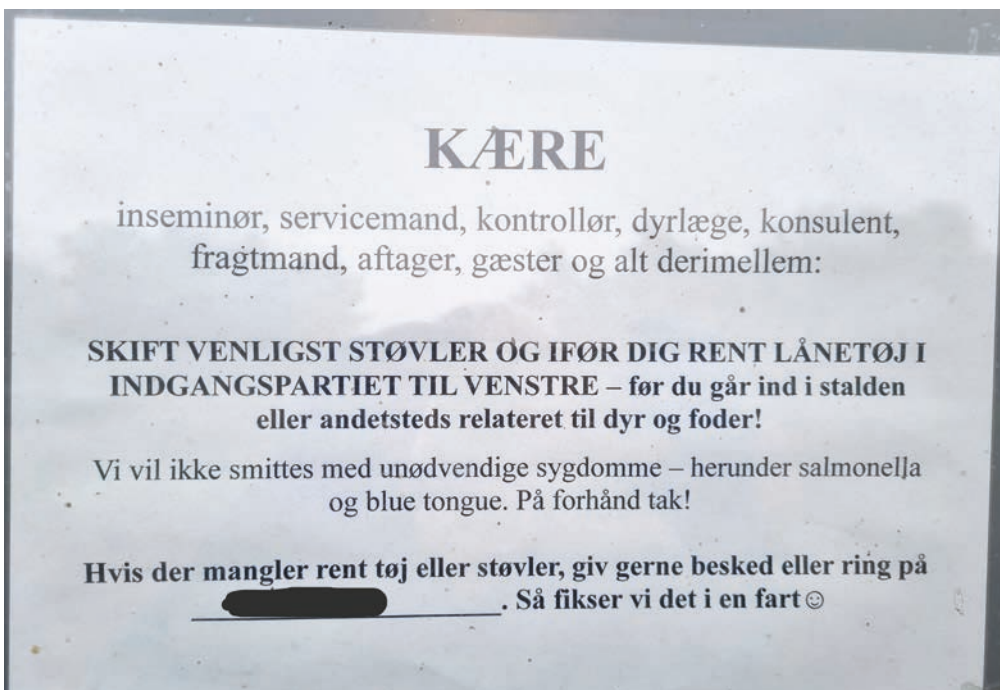


Kortlæg ruterne på ejendommen for at få overblik over, om noget af færdslen kan splittes op, så eksempelvis foder og gødning ikke køres de samme steder. Grafik: LVK

## Inddrag medarbejderne, og overvej større investeringer

Engager medarbejderne – skab ejerskab og effekt

- Involver alle medarbejdere i arbejdet med smittebeskyttelse – de skal forstå formålet, ikke bare reglerne.
- Gennemgå rutinerne sammen, og lad medarbejderne komme med forslag til forbedringer – de ser ofte de små detaljer, der gør en forskel.
- Vis, at indsatsen virker: peg på positive resultater, for eksempel færre syge dyr, nemmere rengøring eller mindre stress i stalden.
- Fejr de gode vaner – det styrker ejerskab og ansvarsfølelse.
- Når medarbejderne kan se, at smittebeskyttelse gør arbejdet lettere og dyrene sundere, bliver det en naturlig del af kulturen.
- Når du vil tage næste skridt – større investeringer
- Omlæg kørselsveje og adgangsforhold, så transport og fodring holdes adskilt.
- Etabler et fast karantæneområde med separat ind- og udgang.
- Overvej ændringer i staldindretning, for eksempel separate kælvnings- og sygebokse.
- Investér i rengøringsfaciliteter til maskiner og transportmateriel.
- Planlæg tydelige zoner for besøgende og personale, så 'beskidt trafik' holdes væk fra dyrene.



En gård med klare zoner, gode rutiner og faste regler for besøgende står langt bedre rustet, uanset hvad der måtte komme. Foto: LVK

Start altid hos de yngste dyr og arbejd dig frem mod de ældre eller syge. Brug faste redskaber i hver sektion, og undgå at flytte udstyr uden rengøring. En tydelig zoneinddeling – for eksempel 'ren' og 'beskidt' side – gør det lettere at holde styr på rutinerne. Selv den bedste plan virker kun, hvis alle følger den. Derfor er

det afgørende, at hele medarbejderholdet forstår, hvorfor smittebeskyttelse er vigtig, og hvordan de kan bidrage.

### 3. Fjern smitekilder

Smittebeskyttelse handler også om at fjerne de steder, hvor sygdom kan trives. Syge dyr skal isoleres hurtigt, og kadavere bør fjernes korrekt.

Regelmæssig rengøring af foder- og vandtrug, god ventilation og tørt sengeleje er vigtige brikker.

Gødning, fugt og gamle foderrester er ideelle miljøer for bakterier. Et simpelt fokus på tørre, rene forhold kan gøre en markant forskel i sygdomsniveauet.